



---

**REGULAMIN MISTRZOSTW POLSKI  
W RATOWNICTWIE WODNYM  
2024**

---

## **SPIS TREŚCI**

1. ORGANIZACJA I PRZEPROWADZENIE ZAWODÓW	3
2. ZDOLNOŚĆ DO UCZESTNICTWA	3
3. ZAWODNICY I ZAWODNICZKI	3
4. STRÓJ DRUŻYNOWY/STRÓJ DO ZAWODÓW	4
5. NAGRODY I TROFEA	5
6. OPŁATY ZA UDZIAŁ W ZAWODACH	5
7. PŁYWALNIA ORAZ SPRZĘT	5
8. SPRZĘT WŁASNY	7
9. WARUNKI ZAWODÓW	8
10. UDZIAŁ DRUŻYN	8
11. NOMINACJE I ZASTĘPOWANIE ZAWODNIKÓW	9
12. SĘDZIOWIE I UCZESTNICTWO DZIAŁACZY	9
13. KODEKS POSTĘPOWANIA	9
14. SPORY, PROTESTY I ODWOŁANIA	9
15. PRYZNAWANIE PUNKTÓW	10
16. REKORDY POLSKI	11
17. KONKURENCJE	11

## **1. ORGANIZACJA I PRZEPROWADZENIE ZAWODÓW**

1.1. Mistrzostwa Polski w Ratownictwie Wodnym (MP) organizuje jednostka Wodnego Ochotniczego Pogotowia Ratunkowego lub inny podmiot gospodarczy po przyznaniu jej do tego prawa przez Zarząd Główny WOPR na wniosek lub po zasięgnięciu opinii Komisji WOPR ds. Sportu.

1.2. Organizator MP powołuje Naczelnika Zawodów\*, który odpowiada za prawidłowy przebieg zawodów.

1.3. Pięciosobowy zespół sędziowski (w tym sędziego głównego) powołuje Zarząd Główny WOPR na wniosek Komisji Sportu

1.4. Pozostałych sędziów MP powołuje organizator w porozumieniu z sędzią głównym zawodów spośród sędziów posiadających kwalifikacje sędziego WOPR wskazanych w wykazie sędziów umieszczonym na stronie ZG WOPR.

1.5. W trakcie MP rozgrywane jest minimum 6 konkurencji indywidualnych spośród wymienionych w pkt. 17.1, minimum 5 konkurencji indywidualnych spośród wymienionych w pkt. 17.2, trzy konkurencje spośród wymienionych w pkt. 17.3.1 - 17.3.4 oraz konkurencje wymienione w pkt. 17.3.5 i 17.3.6

## **2. ZDOLNOŚĆ DO UCZESTNICTWA**

2.1. W MP mogą uczestniczyć drużyny żeńskie i męskie, oraz pojedynczy zawodnicy posiadający licencje. Zgłoszenie drużyny/zawodnika następuje poprzez przesłanie odpowiedniego formularza zgłoszeniowego do organizatora zawodów w wyznaczonym terminie. Zgłoszenia do zawodów dokonuje Klub sportowy działający w sporcie ratownictwo wodne posiadający ważną licencję klubową, a zawodników z zagranicy jednostka będąca członkiem ILS, po uzyskaniu akceptacji WOPR.

2.2. Wykaz klubów sportowych uprawnionych do startu w MP dostępna jest na stronie Zarządu Głównego WOPR.

2.3. Drużyna składa się maksymalnie z 16 zawodników, 8 kobiet i 8 mężczyzn.

2.4. Warunkiem dopuszczenia do startu w MP jest przedłożenie przez każdego zawodnika w sekretariacie zawodów zgody na start w zawodach. W przypadku osób niepełnoletnich zgoda powinna być podpisana przez pełnoletniego opiekuna prawnego. Podpisana zgoda jest równoznaczna z oświadczeniem o stanie zdrowia umożliwiającym start w zawodach oraz o zapoznaniu się z Regulaminem MP (dalej również jako: „Regulamin”).

2.5. Sędziowie MP nie mogą startować w MP jako zawodnicy oraz pełnić funkcji kierowników lub kapitanów drużyn.

2.6. NA MP zawodnik/zawodniczka może reprezentować tylko tą drużynę którą reprezentował na pierwszych zawodach z ratownictwa wodnego w danym roku kalendarzowym.

2.7. Drużyny narodowe zgłaszane są poprzez biuro Zarządu Głównego WOPR z deklaracją spełniania przez zawodników kryteriów dopuszczających do uczestnictwa w MP. Zgłoszenie drużyny dokonuje się poprzez przesłanie właściwego formularza zgłoszeniowego do organizatora zawodów.

## **3. ZAWODNICY I ZAWODNICZKI**

3.1. Drużyna nie posiadająca pełnego składu, będzie brała udział odpowiednio w męskich lub żeńskich konkurencjach (nie jest obowiązkowe wystawienie obydwu ekip: męskiej i żeńskiej).

3.2. Słowa zawarte w Regulaminie oznaczające płeć męską (jego, on, zawodnik itp.) obejmują również kobiety.

3.3. Udział w MP mogą brać zawodnicy, którzy mają ukończone 14 lat w roku zawodów. Osoby niepełnoletnie muszą posiadać pisemną zgodę na udział w zawodach, podpisaną przez prawnego opiekuna.

3.4. Podczas MP prowadzona będzie klasyfikacja indywidualna w trzech kategoriach wiekowych:

- w kategorii JUNIORÓW MŁODSZYCH (14-15 lat ukończonych w roku rozgrywania zawodów)
- w kategorii JUNIORÓW (16-18 lat ukończonych w roku rozgrywania zawodów)
- w kategorii SENIOR (19 lat ukończonych w roku rozgrywania zawodów i więcej)

3.5. W konkurencjach sztafetowych prowadzona będzie klasyfikacja :

- Junior młodszy (maksymalny wiek uczestnika sztafety to 15 lat ukończone w roku rozgrywania zawodów)
- OPEN (minimum jeden zawodnik startujący w zespole jest z kategorii Junior lub Senior)

3.6. Zgodnie z zaleceniami ILSE, MP mają być wolne od dopingu z możliwością przeprowadzania testów antydopingowych podczas wszystkich konkurencji.

#### 4. STRÓJ DRUŻYNOWY/STRÓJ DO ZAWODÓW

4.1. Wszyscy zawodnicy muszą nosić kąpielówki lub kostiumy zgodnie ze standardami zatwierdzonymi przez ILSE.

4.2. Zawodnik noszący kostium uważany za niewłaściwy nie zostanie dopuszczony do startu. Zawodnik lub drużyna zostanie wykluczona z zawodów, jeśli nie będzie stosownie ubrana.

4.3. Zawodnicy startujący w konkurencjach drużynowych, oraz pomocnicy zawodników (osoby przytrzymujące manekina) w konkurencjach indywidualnych, nie posiadający jednakowych czepków, nie zostaną dopuszczeni do startu.

4.4. Na życzenie organizatorów zawodnicy powinni nosić strój wyznaczony i dostarczony przez Komitet Organizacyjny.

4.5. Każdy zawodnik, jak i drużyna powinni być ubrani stosownie podczas ceremonii otwarcia, wręczania nagród i zamknięcia zawodów.

4.6. Kierownicy drużyn, trenerzy i pomocnicy powinni brać udział w ceremoniach i nosić ubrania identyfikujące ich z drużyną.

4.7. Do startów w konkurencjach dopuszczeni będą zawodnicy, których stroje startowe spełniają wymogi ILS, przedstawione poniżej:

NIEDOPUSZCZONE DO STARTÓW STARTOWE STROJE MĘSKIE			DOPUSZCZONE DO STARTÓW STARTOWE STROJE MĘSKIE		
					
NIEDOPUSZCZONE DO STARTÓW STARTOWE STROJE ŻEŃSKIE			DOPUSZCZONE DO STARTÓW STARTOWE STROJE ŻEŃSKIE		
					

## **5. NAGRODY I TROFEA**

5.1. MP są zawodami, gdzie przeprowadzona zostanie klasyfikacja indywidualna i drużynowa, z nagrodami wręczanymi pierwszym trzem zawodnikom i drużynom według punktacji MP, spełniającym wszystkie warunki.

5.2. Podczas MP przyznawane są medale za trzy pierwsze miejsca w każdej kategorii wiekowej w konkurencjach indywidualnych i trzem najlepszym zespołom w konkurencjach sztafetowych w kategorii junior młodszy i OPEN. Zwycięzcy poszczególnych konkurencji indywidualnych oraz wyścigów sztafetowych, zostaną uznani Indywidualnymi Mistrzami Polski w Ratownictwie Wodnym w danej konkurencji.

5.3. Najwszechstronniejszym zawodnikiem zawodów zostaje osoba, która uzyskała największą ilość punktów w klasyfikacji generalnej MP wg ustalonych zasad.

5.4. Najlepszą drużyną zawodów zostaje ta która uzyskała największą ilość punktów w klasyfikacji generalnej MP wg ustalonych zasad.

5.5. W klasyfikacji generalnej na najwszechstronniejszego zawodnika zostanie wyróżnionych trzech pierwszych zawodników, którzy zajmą najwyższe miejsca w punktacji generalnej MP, w kategorii kobiet i mężczyzn, z podziałem na kategorie wiekowe.

5.6. W klasyfikacji generalnej zostaną wyróżnione: trzy pierwsze drużyny żeńskie i męskie, które zajmą najwyższe miejsca w punktacji generalnej MP, w kategorii kobiet jak i mężczyzn.

5.7. Zawodnicy i drużyny wyróżnieni w klasyfikacji generalnej otrzymają „stosowne nagrody”.

## **6. OPŁATY ZA UDZIAŁ W ZAWODACH**

6.1. Koszty udziału i startu w MP określa Organizator.

6.2. Opłaty za zakwaterowanie i wyżywienie opłacane są przez drużyny z własnych środków.

6.3. Organizator może dokonać w całości lub części opłat za pobyt i zakwaterowanie po uprzednim poinformowaniu uczestników.

## **7. PŁYWALNIA ORAZ SPRZĘT**

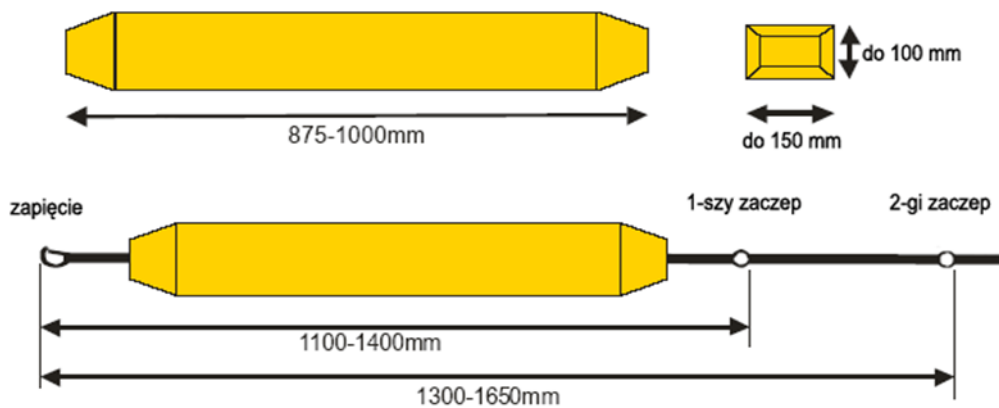
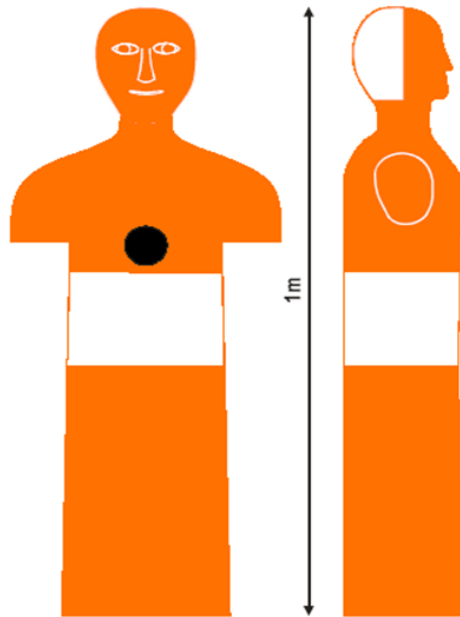
7.1. Podczas MP wykorzystany będzie sprzęt zatwierdzony przez Komisję WOPR ds. Sportu w porozumieniu z Sędzią Głównym zawodów.

7.2. MP odbywają się na 50-cio (LMP) lub 25-cio (ZMP) metrowej pływalni. Dopuszcza się w wyjątkowych sytuacjach rozegranie LMP i ZMP wymiennie na pływalniach obydwu długości.

7.3. Minimalna głębokość pływalni to 1,30 m, maksymalna głębokość to 3,00 m.

7.4. Komisja WOPR ds. Sportu dopuszcza możliwość przeprowadzenia zawodów na pływalniach o innej głębokości niż te określone w pkt 7.3

7.5. Na MP zostaną zastosowane hermetyczne manekiny plastikowe typu PITET o wysokości 1 m, które zapewnia organizator MP.

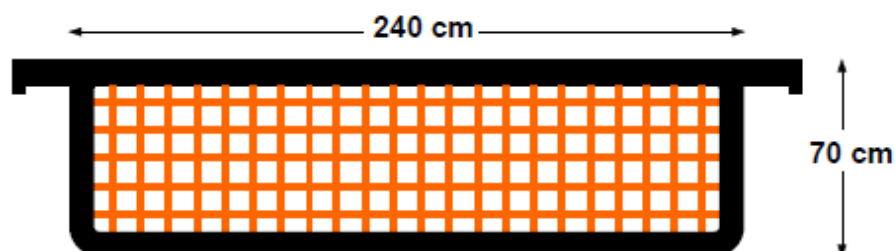


7.6. Pasy ratownicze typu „węgorz” spełniające wymagania ILSE o wymiarach podanych na rysunku zapewnia organizator MP.

7.7. Lina pleciona prężna, nie tonąca o długości w przedziale od 16,5 m do 17,5 m (wszystkie liny muszą mieć jednakową długość) i o grubości 8 mm, z tolerancją 1 mm, spełniająca wymagania ILSE, zapewnia organizator MP.



7.8. Przeszkody używane podczas konkurencji na pływalni mają rozmiar 70 cm wysokości oraz 240 cm szerokości i nie posiadają elementów niebezpiecznych. Przeszkody mają wewnętrzną część ramy z siatki, która uniemożliwi przepłynięcie przezeń zawodnikowi, z widoczną górną krawędzią przeszkody umiejscowioną na linii powierzchni wody.

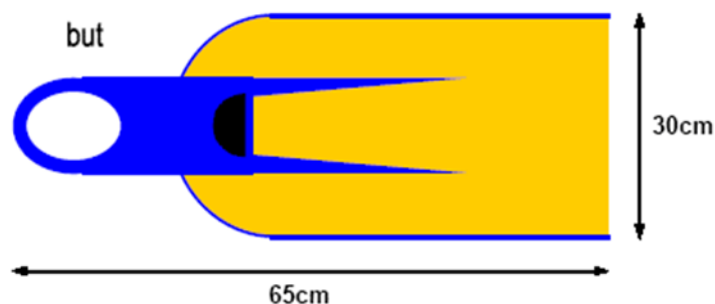


7.9. Zabrania się startu zawodników wykorzystujących własny sprzęt (manekin, pas itp.) bez wcześniejszego zgłoszenia tego faktu Sędziemu Głównemu. Sędzia Główny może odmówić zgody na start na sprzęcie zaproponowanym przez zawodnika lub kierownika danej drużyny.

## 8. SPRZĘT WŁASNY

8.1. Każda zawodnik jak i drużyna musi dysponować własnymi płetwami.

8.2. Para płetw używana w zawodach musi posiadać całkowitą długość łącznie z "butem" lub paskiem na pięcie (regulowanym paskiem na pięcie) do 0,65 m oraz największą szerokość do 0,30 m.



8.3. Płetwy mierzone są na nogach zawodnika bądź w specjalnie do tego przygotowanych miarkach.

8.4. Płetwy nie zostaną dopuszczone do użytkowania, jeśli nie spełniają wymogów podanych powyżej lub stanowią zagrożenie bezpieczeństwa.

## **9. WARUNKI ZAWODÓW**

- 9.1. Kierownicy drużyn i zawodnicy odpowiedzialni są za zapoznanie się z programem zawodów, Regulaminem MP oraz przepisami ILSE.
- 9.2. Zawodnicy zgłaszają się punktualnie w wyznaczonym miejscu zbiórki przed rozpoczęciem każdej konkurencji.
- 9.3. Podstawianie lub wykorzystywanie nieautoryzowanych zawodników będzie skutkowało dyskwalifikacją drużyny lub zawodnika.
- 9.4. Zawodnicy spóźnieni na miejsce zbiórki nie będą dopuszczeni do konkurencji.
- 9.5. Uczestnicy MP nie biorący udziału w konkurencji muszą opuścić wyznaczone miejsce jej rozgrywania.
- 9.6. Zawodnicy zobowiązani są stosować się do zapisów Regulaminu MP, a ich naruszenie będzie zgłaszane Sędziemu Głównemu, który podejmie odpowiednie działania.
- 9.7. Wszystkie osoby nie biorące udziału w konkurencji nie mogą dyktować tempa zawodnikowi startującemu w danej konkurencji, nie mogą utrudniać pracy i wpływać na decyzje sędziowskie.
- 9.8. Jeśli konkurencja zostanie odwołana, nawet po przeprowadzeniu kilku biegów, żadne punkty nie zostaną przyznane żadnemu zawodnikowi ani żadnej drużynie w punktacji ogólnej MP.
- 9.9. Naczelnik Zawodów w porozumieniu z Sędzią Głównym zastrzega sobie prawo do usunięcia lub zmiany kryteriów zawodów i programu oraz ogłaszania i publikacji komunikatów w języku polskim na oficjalnej tablicy, której umiejscowienie podane zostanie na odprawie kierowników drużyn.

## **10. UDZIAŁ DRUŻYN**

- 10.1. Drużyny rejestrują się przed zawodami w czasie i miejscu rejestracji podanym w komunikacie przez organizatora MP.
- 10.2. Każdy zawodnik drużyny startuje w dowolnej ilości konkurencji odpowiadającej jego kategorii wiekowej.
- 10.3. W trakcie MP drużyny przemieszczają się we własnym zakresie.
- 10.4. Każde działanie podjęte przez drużynę zmierzające do przeszkodzenia lub zaszkodzenia innej drużynie, będzie traktowane jako złamanie przepisów Regulaminu.
- 10.5. Niewłaściwe zachowanie członków drużyny lub jej pomocników w trakcie MP może być podstawą dyskwalifikacji i niedopuszczenia do następnych konkurencji.
- 10.6. Jeżeli drużyna popełni poważne wykroczenie dyscyplinarne, powinna natychmiast skontaktować się z Naczelnikiem Zawodów i wyjaśnić szczegóły zajścia.
- 10.7. Za poważne wykroczenie dyscyplinarne uważane jest między innymi, wdawanie się w bójki, popełnienie wykroczenia związanego z dopingiem, podszywanie się pod innego zawodnika, używanie klejących lub lepkich substancji, rozmyślne wyrządzanie szkód w miejscu zawodów, w miejscach zamieszkania lub niszczenie cudzej własności.
- 10.8. Naczelnik Zawodów w porozumieniu z Sędzią Głównym i przedstawicielem Komisji Sportu jest upoważniony do dyskwalifikacji zawodników startujących w MP, którzy złamali przepisy.
- 10.9. Zawodnik lub drużyna, która nie stawi się na konkurencję w odpowiednim czasie lub odejdzie z miejsca zbiórki przed startem nie zostanie dopuszczona do startu w tej konkurencji i nie otrzyma za nią punktów.
- 10.10. Za nie stawienie się na start zawodnika lub drużyny do danej konkurencji na klub może zostać nałożona kara finansowa w wysokości 50 zł płatna na konto organizatora.
- 10.11. Podczas MP nie należy stosować sztucznego napędu lub wspomagania (opaski, łopatki, skafandry z rękawami itp.), z wyłączeniem sprzętu przewidzianego dla danej konkurencji.



*Uwaga: Dla celów stosowania ogólnych zasad, definicja „drużyna” obejmuje obecnych zawodników, trenerów, pomocników, kibiców i inne osoby podróżujące z drużyną.*

## **11. NOMINACJE I ZASTĘPOWANIE ZAWODNIKÓW**

11.1. Formularz zgłoszeniowy MP stanowi warunek włączenia indywidualnych nazwisk członków drużyn do listy zawodników.

11.2. Wszelkie zmiany w składzie osobowym drużyny zgłasza na piśmie (poprzez ponowne wypełnienie formularza zgłoszeniowego), wyłącznie kierownik drużyny Naczelnikowi Zawodów, najpóźniej na godzinę przed pierwszą punktowaną konkurencją, w której drużyna startuje.

11.3. Po czasie określonym w punkcie 11.2, nie można wprowadzać zmian w składzie drużyny, poza wycofaniem zawodnika bez możliwości zastąpienia go innym zawodnikiem.

## **12. SĘDZIOWIE I UCZESTNICTWO DZIAŁACZY**

12.1. Sędziowie zobowiązani są do uczestniczenia w odpowiednich odprawach.

12.2. Naczelnik Zawodów i Sędzia Główny MP ponoszą odpowiedzialność za przebieg i zakończenie zawodów, w tym odprawy działaczy, spotkania z kierownikami drużyn, i ogłaszanie wyników.

12.3. Sędzia Główny jest upoważniony do dokonywania zmian uważanych za konieczne w celu zapewnienia bezpieczeństwa i porządku, w tym zmian harmonogramu, a także należytego informowania za pośrednictwem spikera, oficjalnych biuletynów i odpraw, o dokonanych zmianach.

12.4. Wygląd i zachowanie działaczy mają odpowiadać powszechnym standardom.

## **13. KODEKS POSTĘPOWANIA**

13.1. Uczestnicy MP powinni uważać zawody i ceremonie za ważne publiczne wydarzenia w celu kreowania pozytywnego, publicznego wizerunku WOPR.

13.2. MP otrzymują poparcie od rządu, samorządów, organizacji pozarządowych, przedsiębiorstw i społeczeństwa.

13.3. Niewłaściwe zachowanie będzie karane od pouczenia poprzez upomnienie, dyskwalifikację, do wydalenia z zawodów poszczególnych uczestników i drużyn.

13.4. Działania skutkujące rozmyślnym wyrządzaniem szkód w miejscu zawodów, w miejscach zamieszkania lub niszczeniem cudzej własności oprócz odpowiedzialności cywilnej będą karane dyskwalifikacją zawodników lub drużyn (zawodników, trenerów, pomocników, kibiców i inne osoby podróżujące z drużyną) za to odpowiedzialnych.

13.5. Lżenie działaczy lub innych zawodników może skutkować dyskwalifikacją z zawodów.

13.6. Wymaga się od zawodników, działaczy i wszystkich uczestników MP postępowania na najwyższym poziomie.

13.7. Zakres ponoszonej odpowiedzialności przez zawodników, sędziów, trenerów, działaczy uczestniczących we współzawodnictwie w dyscyplinie sportu ratownictwo wodne określa Regulamin Dyscyplinarny WOPR.

## **14. SPORY, PROTESTY I ODWOŁANIA**

14.1. Protesty i odwołania od decyzji sędziów mogą być składane (w formie pisemnej) jedynie przez kapitanów lub kierowników drużyn do Komisji Odwoławczej (KO).

14.2. Protesty dotyczące warunków rozgrywania konkurencji mogą być składane ustnie przed rozpoczęciem danego biegu lub danej konkurencji Sędziemu Głównemu zawodów lub osobie przez niego nominowanej.

14.3. Inne, niż wymienione w punkcie 14.2, protesty oraz odwołania od decyzji sędziów muszą być składane w formie pisemnej do Sędziego Głównego w ciągu 15 minut od publikacji wyników na stronie internetowej zawodów, lub od momentu wywieszenia wyników na tablicy zawodów, lub od momentu ustnego powiadomienia przez sędziego o decyzji, w zależności od tego, która występuje jako pierwsza.

14.4. Każdy protest podlega kaucji w wysokości 100,- PLN. W przypadku uwzględnienia protestu wpłacona kaucja zostanie w całości zwrócona składającemu protest. W przypadku nieuwzględnienia protestu kaucja nie jest zwracana składającemu protest i wpływa na konto organizatora MP.

14.5. Wszystkie protesty i odwołania od decyzji sędziów zostaną rozpatrzone i mogą być, stosownie do okoliczności, odrzucone (braki formalne), oddalone (bezzasadne) lub uznane (zasadne).

14.6. Wynik protestu i odwołania od decyzji sędziów powinien być oficjalnie ogłoszony i zamieszczony w komunikacie końcowym lub karcie startowej.

14.7. Procedura rozstrzygania protestów i odwołań od decyzji sędziów:

- Bezzwłocznie po prawidłowym złożeniu protestu lub odwołania od decyzji sędziów, Komisja Odwoławcza (KO) może rozstrzygnąć przedłożoną sprawę na miejscu.
- Oficjalne ogłoszenie wyników zostanie wstrzymane do momentu rozpatrzenia wszystkich protestów oraz odwołań mogących mieć wpływ na wyniki danej konkurencji.
- KO jest związana przekazaniem jej protestu lub odwołania od decyzji sędziów i musi rozpatrzyć omawiany protest i odwołanie się od niego.
- Wykorzystanie zapisu wideo musi precyzyjnie pokazywać i bezdyskusyjnie przekonywać skład KO o braku wystąpienia przewinienia, którego dotyczy protest. Nagranie powinno przedstawiać cały wyścig, na którym doszło do złamania przepisów Regulaminu MP.

14.8. Komisja Odwoławcza składa się z 3 osób.

14.9. W skład KO wchodzi:

- Przedstawiciel Komisji WOPR ds. Sportu,
- Sędzia główny zawodów
- Przedstawiciel trenerów nie będący stroną sporu.

14.10. KO zabiera głos wyłącznie w przypadku protestów kwestionujących decyzję Sędziego Głównego lub sędziów nominowanych oraz w przypadku odesłania przez Sędziego Głównego przedłożonej do rozstrzygnięcia sprawy.

## **15. PRYZNAWANIE PUNKTÓW**

15.1. Przyznawanie punktów za każdą konkurencję przeprowadzoną w ramach MP odbywa się poprzez przeliczenie wyniku czasowego zawodnika na punkty w odniesieniu do Rekordu Polski w danej kategorii wiekowej (junior młodszy, junior i senior) w danej konkurencji. Rekordy Polski są odniesieniem do wartości 1000 punktów. Do obliczania wartości punktowych (wg. wzoru FINA) w 2024 r. przyjmuje się aktualne Rekordy Polski (Załącznik nr 1 do Regulaminu).

15.2. Na wynik końcowy zawodnika w kategorii JUNIOR i SENIOR złożą się suma 5 najlepszych indywidualnych wyników zawodnika wybranych z 6 indywidualnych konkurencji, przeliczonych wg ustalonych zasad.

15.3. Na wynik końcowy zawodnika w kategorii JUNIOR MŁODSZY złożą się suma 4 indywidualnych wyników zawodnika z 5 rozegranych konkurencji, przeliczonych wg ustalonych zasad.

15.4. Na wynik końcowy drużyny męskiej/żeńskej złożą się suma wyników końcowych poszczególnych zawodników będących członkami tej drużyny (męskiej lub żeńskiej), przy

czym punktuje maksymalnie 8 zawodników z najlepszymi wynikami klasyfikacji generalnej, w tym: nie więcej niż 4 zawodników kategorii JUNIOR MŁODSZY. Dodatkowo wynik najlepszego zespołu żeńskiego/męskiego w trzech rozegranych konkurencjach z pośród: sztafeta 4x25 m holowanie manekina, sztafeta 4x50 m z pasem ratowniczym, 4x50 m z pasem ratowniczym II, sztafeta 4x50 m pływanie z przeszkodami oraz sztafeta rzut liną, po przeliczeniu wg ustalonych zasad.

15.5. W przypadku, gdy drużyna męska/żeńską nie będzie posiadała zawodników w kategoriach JUNIOR MŁODSZY do klasyfikacji drużynowej punktować będzie tylko maksymalnie 4 zawodników z najlepszymi wynikami.

15.6. Na wynik końcowy całej drużyny w klasyfikacji generalnej MP złożą się suma wyników końcowych drużyny męskiej i żeńskiej.

15.7. Klasyfikacja konkurencji sztafetowych prowadzona jest z uwzględnieniem każdego startującego zespołu danej drużyny, natomiast punkty przyznane zostaną wyłącznie jednemu zespołowi z drużyny sklasyfikowanemu wyżej, na podstawie osiągniętych czasów.

15.8. Jeżeli zawodnik zostanie zdyskwalifikowany w danej konkurencji nie będzie mógł otrzymać żadnych punktów w tej konkurencji.

15.9. Jeżeli drużyna zostanie zdyskwalifikowana w danej konkurencji nie będzie mogła otrzymać żadnych punktów w tej konkurencji.

15.11. W przypadku remisu (uzyskania jednakowej liczby punktów) w klasyfikacji końcowej o zajętych miejscach przez zawodnika lub daną drużynę będzie decydowała liczba zajętych wyższych miejsc, a rozstrzygnięcie nastąpi przy użyciu następującego systemu:

- najwięcej 1 miejsc, najwięcej 2 miejsc, najwięcej 3 miejsc itd.

## **16. REKORDY POLSKI**

16.1. Rekordy Rejestr Rekordów Polski jest prowadzony przez Komisję WOPR ds. Sportu.

16.2. Rekordy Polski notowane są oddzielnie na pływalniach 25-cio i 50-cio metrowych, spełniające wymagania regulujące przebieg konkurencji.

16.3. Rekordy Polski rejestrowane będą w konkurencjach opisanych w punkcie 17 w zawodach z czasem, przeprowadzanych publicznie z automatyczną lub półautomatyczną aparaturą pomiarową w przypadku niezadziałania automatycznej.

16.4. Indywidualne Rekordy Polski ustalane są w trzech kategoriach wiekowych kobiet i mężczyzn: JUNIOR MŁODSZY, JUNIOR i SENIOR.

16.5. Rekordy Polski w wyścigach sztafetowych ustalane są w trzech kategoriach wiekowych kobiet i mężczyzn: JUNIOR MŁODSZY, JUNIOR i OPEN.

16.6. Zespół sztafetowy złożony z zawodników różnych roczników może ustanowić Rekord Polski w kategorii wiekowej najstarszego zawodnika.

16.7. Rekordy Polski w konkurencjach sztafetowych mogą być ustanawiane przez zespoły klubowe oraz zespoły Reprezentacji Polski.

16.8. Nie będą uznawane Rekordy Polski uzyskane w indywidualnych próbach.

## **17. KONKURENCJE**

17.1 Konkurencje indywidualne kategorii JUNIOR i SENIOR:

- 17.1.1. 50 m ratowanie manekina
- 17.1.2. 100 m ratowanie manekina z pasem
- 17.1.3. 100 m ratowanie kombinowane
- 17.1.4. 100 m ratowanie manekina w płetwach
- 17.1.5. 200 m super ratownik
- 17.1.6. 200 m pływanie z przeszkodami
- 17.1.7. 100 m super ratownik

17.2 Konkurencje indywidualne w kategorii JUNIOR MŁODSZY:

- 17.2.1. 50 m ratowanie manekina
  - 17.2.2. 100 m ratowanie manekina z pasem
  - 17.2.3. 100 m ratowanie kombinowane
  - 17.2.4. 100 m ratowanie manekina w płetwach
  - 17.2.5. 100 m pływanie z przeszkodami
  - 17.2.6. 100 m super ratownik
- 17.3 Konkurencje drużynowe:
- 17.3.1. sztafeta 4x25 m holowanie manekina
  - 17.3.2. sztafeta 4x50 m z pasem ratowniczym
  - 17.3.3. sztafeta 4x50m z pasem ratowniczym II
  - 17.3.4. sztafeta 4x50 m pływanie z przeszkodami
  - 17.3.5. sztafeta 4x50 m super ratownik - mieszana
  - 17.3.6. sztafeta rzut liną

\*Naczelnikiem zawodów jest osoba wyznaczona przez bezpośredniego Organizatora MP. Odpowiada on przygotowanie i przeprowadzenie zawodów zgodnie z niniejszymi regulaminem. Nazwisko naczelnika jest umieszczone w komunikacie zawodów.